

# Retigo Combionline®



TUTORIAL K PŘIPOJENÍ



## Obsah

1.	REGISTRACE DO SYSTÉMU RETIGO COMBIONLINE® .....	4
2.	AKTIVACE RETIGO COMBIONLINE® V ZAŘÍZENÍ .....	4
3.	KROKY PO PŘIPOJENÍ .....	5
4.	POSTUP PRO STARŠÍ ZAŘÍZENÍ BEZ VERIFIKAČNÍHO KÓDU .....	8

## 1. Registrace do Retigo COMBIONLINE®

Abyste mohli využívat všech výhod systému Retigo Combionline®, je nutné se nejdříve zaregistrovat a vytvořit si uživatelský účet na adrese [www.combionline.com](http://www.combionline.com)  
Po vyplnění a odeslání formuláře je potřeba vyčkat na potvrzovací email, ve kterém bude odkaz pro ověření vámi zadané emailové adresy. Teprve po potvrzení emailové adresy bude vaše registrace kompletní.

## 2. Aktivace Retigo COMBIONLINE® v zařízení

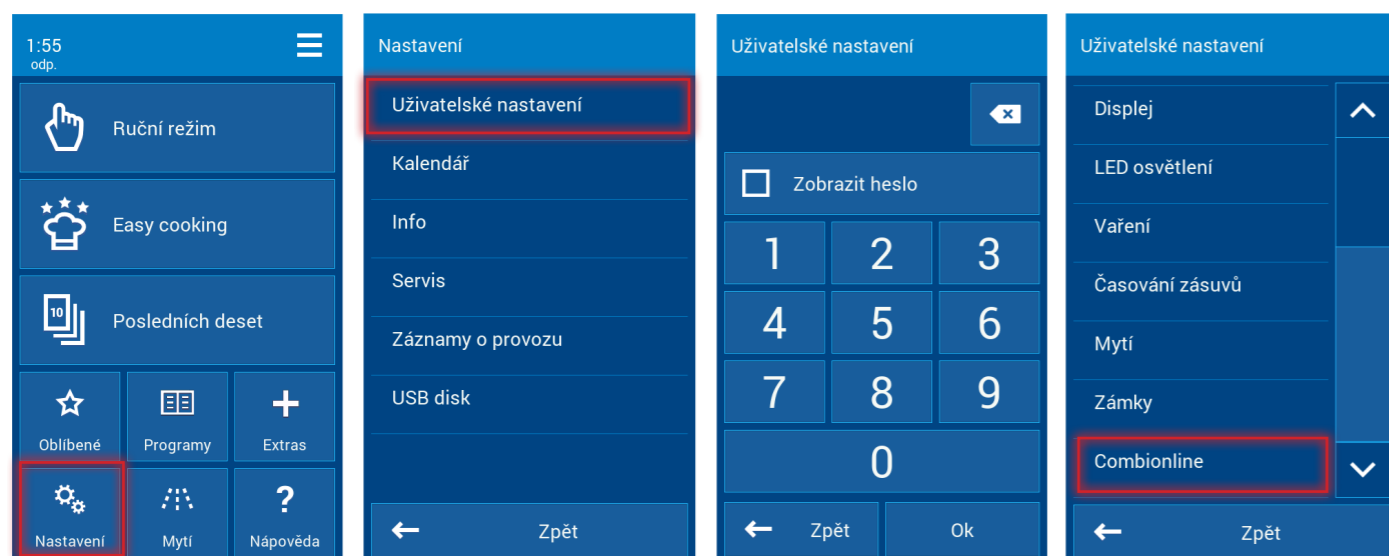
Předpokladem je, aby bylo zařízení připojené k internetu. Pokud konvektomat není připojen k internetové síti, kontaktujte svého servisního partnera.

Zkontrolujte nastavení IP adresy v servisním menu:  
*Nastavení / Servis / Parametry / Síťový přístup / Síťové připojení / Nastavení adresy IP*

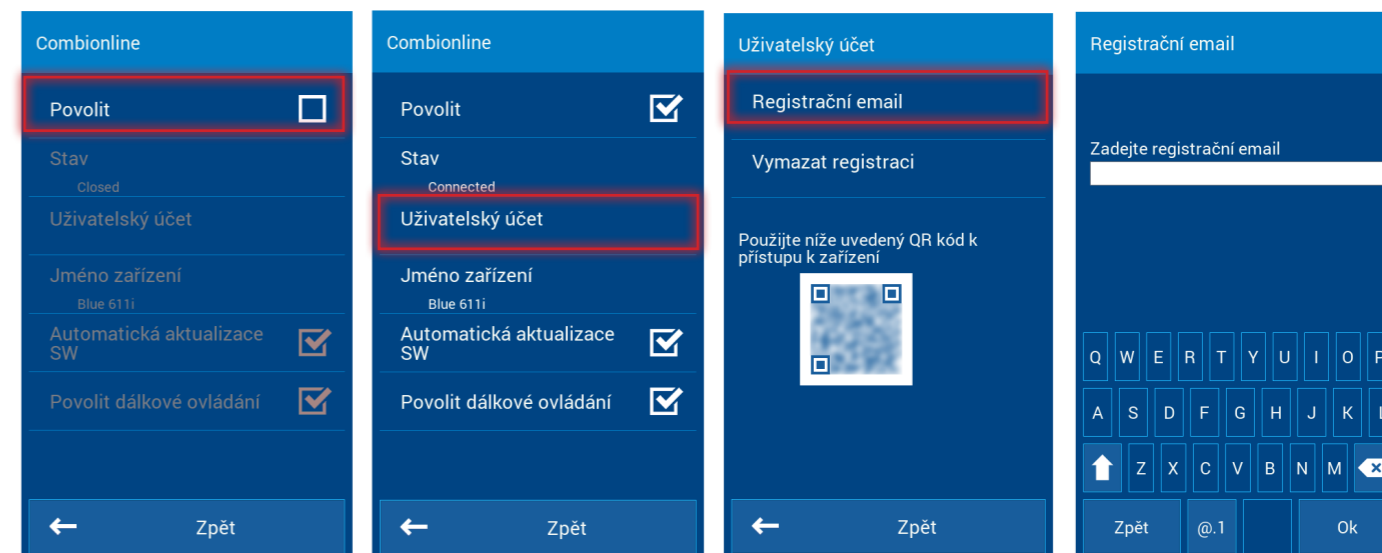
Z výroby je pro síťové rozhraní defaultně nastavena volba „DHCP“, což je vyhovující pro většinu počítačových sítí. Pro složitější síť se zvláštním nastavením je možné nastavit síťové rozhraní manuálně. V tomto případě je nutné získat patřičné síťové parametry od správce dané počítačové sítě.

## Aktivace Retigo COMBIONLINE®

1. Jděte do Nastavení
2. Vyberte Uživatelské nastavení
3. Zadejte uživatelský kód
4. Zvolte Combionline



5. Zatrhněte Povolit
6. POZOR! U starších zařízení může na displeji vyskočit hláška o nutnosti zadat tzv. verifikační kód – v takovém případě dále postupujte podle kapitoly 4.
7. Zvolte Uživatelský účet
8. Pokračujte na Registrační email
9. Zadejte email, který jste použili při registraci do systému Retigo Combionline® a stiskněte tlačítko OK



Pokud registrace proběhla úspěšně, na displeji se zobrazí hláška:  
*Zařízení bylo úspěšně zaregistrováno k vašemu uživatelskému účtu.*

V menu Combionline se položka Stav změní na Connected.

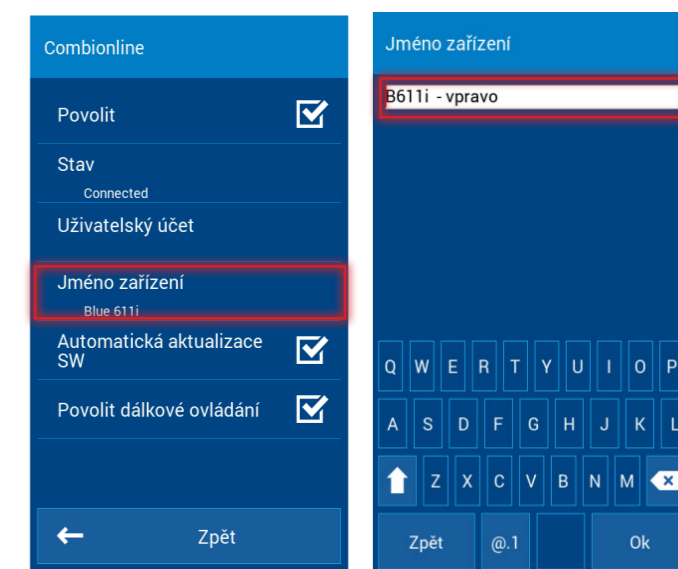
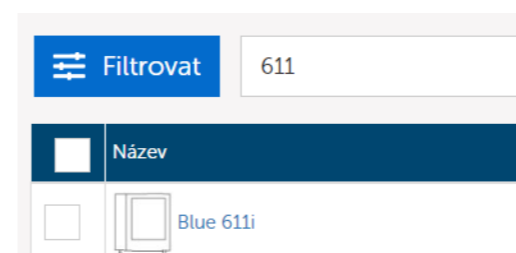
V případě, že zadáte špatnou emailovou adresu nebo email, který není registrován v systému Retigo Combionline®, zobrazí se na obrazovce následující upozornění:  
*Registrační email neexistuje. Vytvořte si svůj uživatelský účet na stránkách [combionline.com](http://combionline.com) a zkuste to znovu.*

## 3. Kroky po připojení

### Název připojeného zařízení

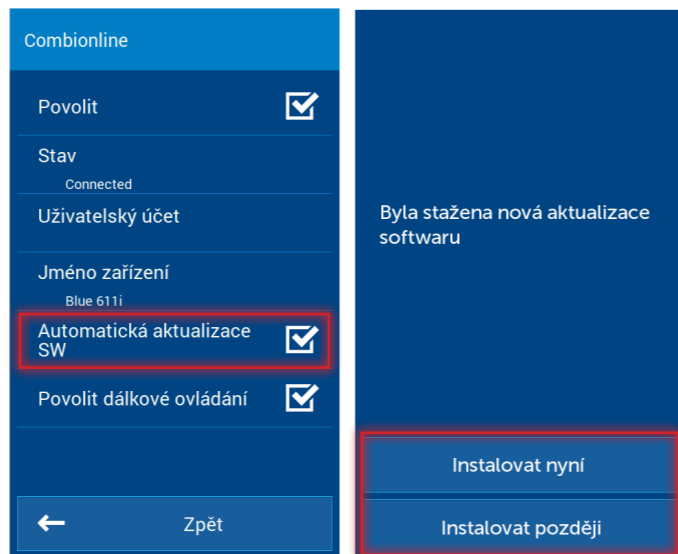
V menu Jméno zařízení lze připojené zařízení libovolně přejmenovat. Po přihlášení do systému Retigo Combionline® pak zařízení uvidíte pod daným názvem. Přejmenovat zařízení je vhodné zejména v případě, když připojujete více zařízení najednou, abyste je na první pohled jednoduše rozlišili.

Po přihlášení do systému Retigo Combionline® se nově zaregistrované zařízení objeví v sekci Moje zařízení. Jméno se zobrazí vedle ikony konvektomatu ve sloupci Název



## Automatická aktualizace SW

Pokud je tato volba aktivní, tak v případě vydání nové oficiální verze softwaru si zařízení novou verzi automaticky stáhne do paměti a vyzve uživatele k instalaci. Uživatel si může zvolit, zda chce novou verzi softwaru instalovat ihned nebo později. V případě odložení se notifikace objeví znovu při dalším zapnutí zařízení.

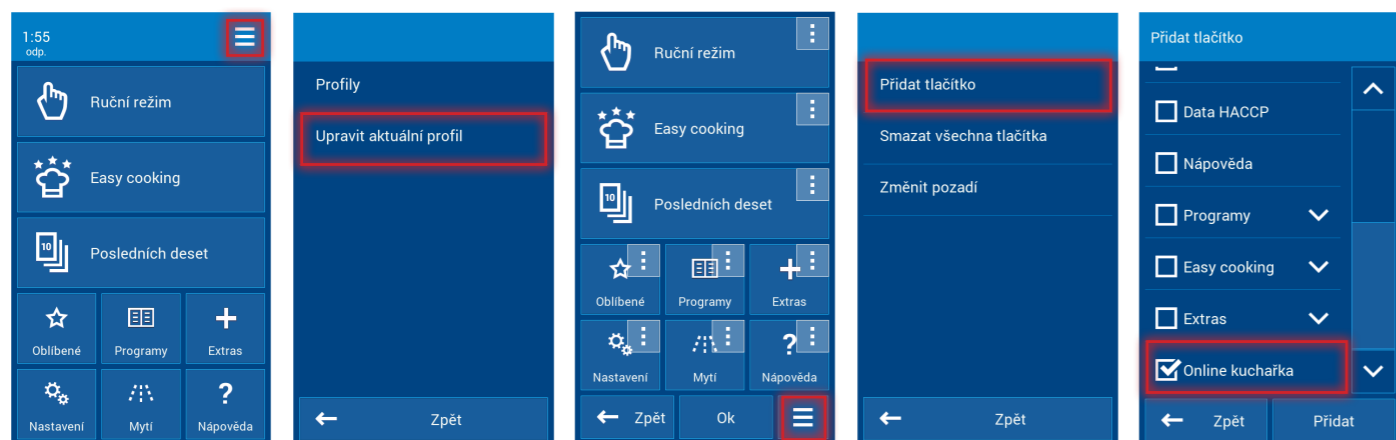


## Povolení dálkového ovládání

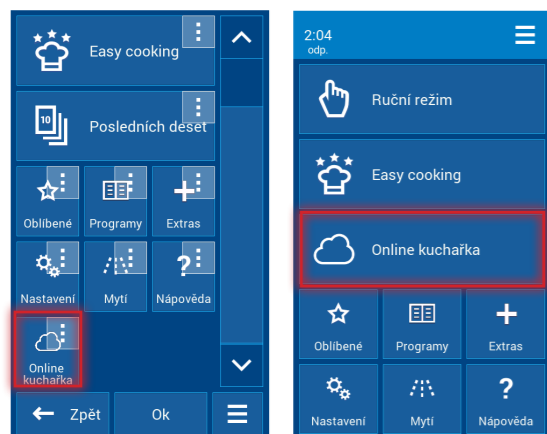
Aktivace této volby umožní ovládat zařízení na dálku pomocí zobrazení displeje v prostředí systému Retigo Combionline®. Tímto způsobem lze zařízení ovládat přes mobilní telefon, tablet nebo PC. Pokud tato volba není aktivní, lze displej zařízení na dálku zobrazit, ale nelze jej na dálku ovládat.

## Přidání Online kuchařky na obrazovku

Kliknutím na hamburger menu se dostaneme ke správě profilů. Upravíme aktuální profil a přidáme tlačítko Online kuchařky.



Příklad: Aby domovská obrazovka zůstala kompaktní, tlačítko POSLEDNÍCH DESET bylo nahrazeno tlačítkem Online kuchařky.



Veškeré recepty poslané z Retigo COMBIONLINE® se ukládají do Online kuchařky.

Upozornění: Vezměte prosím na vědomí, že programy nahrané přes Retigo Combionline® budou vždy nahrány do kořenové složky Online kuchařky. Pokud totiž odešlete program na více zařízení současně, systém nemůže znát všechny složky (vytvořené uživatelem), které se mohou na každém zařízení lišit.

## Správa nahraných receptů

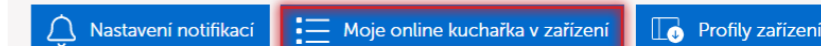
Nahrané recepty do zařízení najdeme v Retigo Combionline® pod tlačítkem Moje online kuchařka v zařízení, kde se dostaneme přes detail zařízení.

Moje zařízení > Nová zařízení

## Detail zařízení

My Profile > Blue 611i > Detail zařízení

## Blue 611i

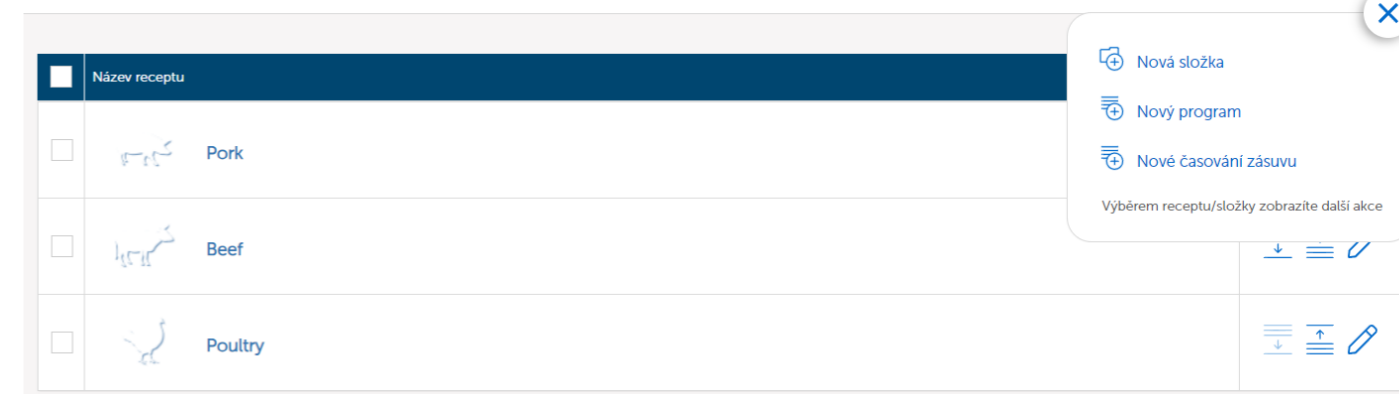


Zde můžeme vytvářet složky, u kterých lze zvolit i piktogram z přednastavených obrázků pro skupiny programů vytvářet přímo nové programy, a to i programy s časováním zásuvů.

Moje zařízení > Nová zařízení

## Moje online kuchařka v zařízení

My Profile > Blue 611i > Moje online kuchařka v zařízení

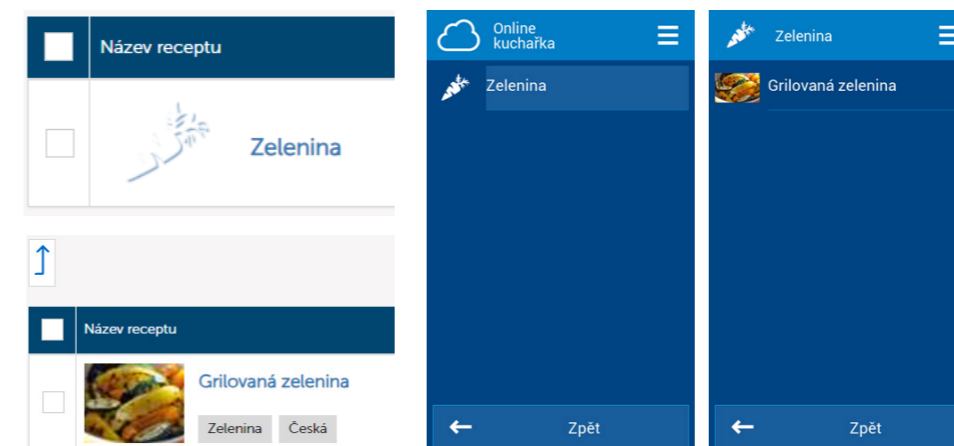


Jednotlivé programy lze mazat, kopírovat nebo libovolně přesouvat.

My Profile > Blue 611i > Moje online kuchařka v zařízení



Příklad složky s programem Grilovaná zelenina





# retigo<sup>®</sup>

SPECIALISTA NA KONVEKTOMATY

**RETIGO s.r.o.**

Láň 2310, 756 61 Rožnov pod Radhoštěm

tel.: +420 571 665 511, fax: +420 571 665 554 e-mail: [prodej@retigo.cz](mailto:prodej@retigo.cz)

**Obchod:** +420 571 665 532, +420 571 665 531, **Servis:** +420 571 665 560, **Odborný kuchař:** +420 736 739 694